

УДК 332.13

**СТРУКТУРНЫЕ
ИЗМЕНЕНИЯ
ЭКОНОМИКИ
СЕВЕРО-ЗАПАДА
РОССИИ:
ПРОСТРАНСТВЕННЫЙ
АСПЕКТ**

*Н. Г. Колесников**

*О. В. Толстогузов**



Выявляются и научно обосновываются тенденции трансформации экономического пространства Северо-Западного федерального округа России (СЗФО) на основе исследования изменений в структуре валового регионального продукта (ВРП) и экономической специализации регионов СЗФО и определяются подходы к управлению структурными изменениями в экономике периферийных регионов. Предложен метод определения экономической специализации регионов на базе оценки степени развитости секторов региональной экономики. Изложена методика определения степени развитости экономических секторов региона с помощью индекса валовой добавленной стоимости, учитывающего среднедушевой объем валовой добавленной стоимости, произведенной отдельными секторами экономики региона, рассчитываемый относительно среднего общероссийского уровня. Представлены результаты анализа структурных изменений валового регионального продукта регионов Северо-Западного федерального округа. Ряды значений индекса валовой добавленной стоимости с 2004 по 2013 г. позволили выявить для всех регионов СЗФО тренды усиления или ослабления каждого сектора экономики региона относительно общероссийского тренда развития данного сектора. На основе данных исследования были сделаны выводы о характере изменений экономической отраслевой специализации регионов СЗФО. Выявлено, что специализация регионов СЗФО коррелирует с пространственным положением региона относительно ближайших крупных экономических центров — Санкт-Петербурга и Москвы. Подтвержден вывод о «центр-периферийном» характере экономического развития Северо-Западного макрорегиона и выявлена зависимость структуры экономики региона от степени его периферийности. Предложены подходы к управлению структурными изменениями в экономике периферийных регионов.

* Институт экономики Карельского научного центра РАН 185030, Россия, Петрозаводск, пр. А. Невского, 50

Поступила в редакцию 23.02.2016 г.

doi: 10.5922/2074-9848-2016-2-2

© Колесников Н. Г.,
Толстогузов О. В., 2016

Ключевые слова: трансформация экономического пространства, «центр-периферия», пространственная неравномерность, структура валового регионального продукта

Введение

Согласно результатам многочисленных исследований, подтвержденным обширными эмпирическими данными, развитие современной мировой экономики характеризуется пространственной неравномерностью [2; 8; 13], которая выражается в концентрации экономической активности в агломерациях и отставании в развитии периферийных регионов, что приводит к поляризации экономического пространства. Она также проявляется в дисбалансе структуры экономики регионов, то есть в формировании «полярной» специализации регионов на определенных отраслях.

Различным аспектам пространственной неравномерности развития в России посвящено значительное число публикаций; обзор трудов по данной тематике представлен в работе К. П. Глущенко [1]. Обширный анализ концентрации экономической активности и специализации российских регионов дан в монографии С. Н. Растворцевой [6]. В ней предложена классификация регионов по значению индекса специализации региона с выделением двух групп: с высоким и низким значением индекса. Регионы с высоким индексом специализации предлагается дополнительно разделить на две подгруппы: регионы с сильным добывающим сектором экономики и прочие. Вместе с тем подгруппы регионов, специализирующихся на других секторах экономики, например обрабатывающих производствах или секторе услуг, в рамках данной классификации не выделяются, что, по нашему мнению, затрудняет межрегиональные сравнения по типу специализации.

Анализ пространственной концентрации экономической активности в России на основе наиболее актуальных статистических данных (по состоянию на 2011 г. включительно) отражен в статье Е. А. Коломак [4], в которой одним из рассматриваемых показателей принят валовый региональный продукт (ВРП), однако анализ структуры ВРП регионов автором не осуществлялся.

Северо-Западный федеральный округ (СЗФО) включает как одну из крупнейших агломераций России (Санкт-Петербург), так и малонаселенные удаленные от крупных экономических центров регионы, а также регионы, занимающие на данной шкале промежуточное положение. В связи с этим СЗФО является репрезентативным с точки зрения изучения процессов трансформации экономического пространства.

Пространственная неравномерность экономического развития регионов СЗФО исследуется, в частности, в работе Л. И. Розановой и М. В. Морошкиной [7], при этом показателем, по которому проводится межрегиональное сравнение, принята инвестиционная активность. В зарубежных научных изданиях исследования экономического развития регионов СЗФО представлены весьма ограниченно. В числе последних работ по данной тематике следует упомянуть статью Я. Кортелайнена и П. Раннико [16], в которой рассматривается формирование локальной модели экономического развития в приграничных периферийных регионах Северо-Запада России на примере развития сектора лесозаготовок в двух муниципальных районах.



Целью настоящей работы стало выявление и научное обоснование тенденций трансформации экономического пространства СЗФО на основе анализа изменений в структуре валового регионального продукта (ВРП) и экономической специализации регионов, входящих в федеральный округ, и определение подходов к управлению структурными изменениями в экономике периферийных регионов.

Методы исследования

Информационную базу исследования составили статистические данные Росстата о структуре ВРП по каждому региону. Изучаемым показателем выступает объем ВРП по видам деятельности на душу населения в регионах. Анализируемый период был определен исходя из доступности соответствующих статистических данных — временной промежуток с 2004 по 2013 г.

Статистические данные о ВРП регионов России доступны в разрезе укрупненных отраслей («видов деятельности» — в терминологии, принятой Росстатом). Данные виды деятельности были нами сгруппированы в секторы: сектор нерыночных услуг, сектор рыночных услуг, сектор строительства, сектор обрабатывающих производств, сырьевой сектор (табл. 1).

Таблица 1

Группировка видов деятельности по секторам

Виды деятельности по Росстату	Секторы экономики региона
Раздел А. Сельское хозяйство, охота и лесное хозяйство	Сырьевой
Раздел В. Рыболовство, рыбоводство	
Раздел С. Добыча полезных ископаемых	
Раздел Д. Обрабатывающие производства	Обрабатывающих производств
Раздел Ф. Строительство	Строительства
Раздел Г. Оптовая и розничная торговля; ремонт автотранспортных средств, мотоциклов, бытовых изделий и предметов личного пользования	Рыночных услуг
Раздел Н. Гостиницы и рестораны	
Раздел И. Транспорт и связь	
Раздел Ж. Финансовая деятельность	
Раздел К. Операции с недвижимым имуществом, аренда и предоставление услуг	Нерыночных услуг
Раздел Е. Производство и распределение электроэнергии, газа и воды	
Раздел Л. Государственное управление и обеспечение военной безопасности; социальное страхование	
Раздел М. Образование	
Раздел Н. Здравоохранение и предоставление социальных услуг	
Раздел О. Предоставление прочих коммунальных, социальных и персональных услуг	

В сырьевой сектор были включены виды деятельности, основное содержание которых заключается в извлечении природных ресурсов либо непосредственной их эксплуатации. В сектор рыночных услуг — виды деятельности, которые производят услуги, реализуемые преимущественно на открытом (конкурентном) рынке. В сектор нерыночных услуг — виды деятельности, услуги которых реализуются преимущественно на рынках с регулируемым ценообразованием. Сектор обрабатывающих производств и сектор строительства в нашей классификации совпадают с соответствующими видами деятельности в классификации Росстата.

Данные Росстата, составившие информационную базу исследования, представлены как номинальный ВРП. С целью учета фактора инфляции, а также исключения влияния макроэкономических процессов, значения показателя номинального ВРП на душу населения в разрезе секторов по каждому региону были отнесены к определенному среднему значению по России в целом в соответствующем году:

$$I_{\text{ВДС}_{ij}} = \frac{\text{ВДС}_{ij}/P_j}{\text{ВДС}_i/P} \cdot 100\%, \quad (1)$$

где $I_{\text{ВДС}_{ij}}$ — индекс валовой добавленной стоимости i -го сектора j -го региона, %; ВДС_{ij} — объем валовой добавленной стоимости i -го сектора в j -ом регионе, руб.; P_j — численность населения j -го региона; ВДС_i — объем валовой добавленной стоимости i -го сектора в России, руб.; P — численность населения России.

Данный показатель рассчитывается для каждого исследуемого периода (года). В результате для каждого региона СЗФО были получены хронологические ряды значений валовой добавленной стоимости (ВДС) секторов экономики на душу населения, выраженной в процентах к среднему общероссийскому уровню. Полученный показатель характеризует степень развитости отдельных секторов экономики региона относительно среднего общероссийского уровня. Данному показателю в рамках настоящей работы мы присвоили наименование «индекс валовой добавленной стоимости».

Ряды значений индекса валовой добавленной стоимости за десять лет с 2004 по 2013 г. позволили выявить для всех регионов СЗФО тренды усиления или ослабления каждого сектора экономики региона относительно общероссийского тренда развития данного сектора. На основе результатов анализа были сделаны выводы о характере изменений экономической отраслевой специализации регионов СЗФО.

Важное методологическое замечание следует сделать относительно некоторых аспектов таксономии экономического пространства СЗФО. Санкт-Петербург и Ленинградская область в статистическом учете представлены как два отдельных региона. В рамках настоящего исследова-



дования мы рассматриваем их как единый регион, что обусловлено необходимостью обеспечения сопоставимости исследуемых регионов при сравнительном анализе их отраслевой структуры. Очевидно, что представление в качестве равноправных объектов анализа крупного города, являющегося исключительно урбанизированной территорией, и области (республики), включающей как урбанизированные, так и неурбанизированные территории, при сопоставлении отраслевой структуры экономики не вполне корректно. В более широком философском аспекте объединение Санкт-Петербурга и Ленинградской области в некий объект анализа отвечает принципу пространственной континуальности.

Результаты

Анализ динамических рядов показателя совокупного ВРП на душу населения продемонстрировал, что он имеет тренд к увеличению относительно общероссийского уровня в Республике Коми, Санкт-Петербурге и Ленинградской области, а также в Калининградской области. Яркая выраженная тенденция к снижению данного показателя наблюдается в Вологодской области и Мурманской области. В Республике Карелия, Новгородской области и Архангельской области ВРП на душу населения не превышает 80% от среднего российского уровня, в Псковской области — 50%, причем динамика изменений ВРП в этих регионах свидетельствует о его фиксации в данных пределах (рис. 1). Лидерами по абсолютному значению совокупного ВРП на душу населения в СЗФО являются Республика Коми, Санкт-Петербург и Ленинградская область.



Рис. 1. ВРП на душу населения регионов СЗФО, % к среднему российскому уровню

Распределение регионов СЗФО по абсолютному значению и динамике изменения совокупного ВРП на душу населения в целом соответствует логике модели «центр-периферия»: высокий ВРП и положительная динамика относительно среднего российского уровня в центральном регионе — Санкт-Петербурге и Ленинградской области; низкий ВРП в сочетании с трендом к стабилизации на текущих уровнях либо ВРП, активно снижающийся относительно среднего российского уровня, в периферийных регионах. Вместе с тем два удаленных от центра региона СЗФО не подчиняются логике модели «центр-периферия» (если рассматривать исключительно *совокупный* ВРП на душу населения) — это Республика Коми и Калининградская область. В данных регионах ВРП на душу населения имеет тенденцию к росту относительно общероссийского уровня, при этом в Республике Коми его абсолютное значение существенно выше среднего по России. Для выявления факторов данных явлений обратимся к анализу *структуры* ВРП и ее динамики в регионах СЗФО.

Результаты обработки статистических данных, необходимых для анализа структуры ВРП регионов СЗФО, представлены на рисунке 2. В соответствии со степенью развитости тех или иных секторов экономики регионы СЗФО по состоянию на 2013 г. можно распределить в следующие четыре группы:

Первая группа — регионы со специализацией на рыночных услугах и обрабатывающих производствах. В СЗФО к данному типу регионов относится только Санкт-Петербург и Ленинградская область, ВДС на душу населения по данным секторам превышает средние российские уровни в 1,5 раза.

Вторая группа — регионы со специализацией на обрабатывающих производствах. Этот сектор является единственным в регионах данной группы, который производит добавленной стоимости в расчете на душу населения региона больше, чем этот же сектор в среднем по России. В СЗФО в эту группу регионов входят Вологодская, Новгородская и Калининградская области (рис. 2). Вместе с тем сектор рыночных услуг в этих регионах развит хуже, чем в регионе первой группы (Санкт-Петербурге и Ленинградской области), и, более того, хуже, чем в среднем по России. Специализация на сырьевом секторе в регионах этой группы незначительна — ВДС на душу населения по данному сектору в 2—3 раза ниже, чем в среднем по России. Отметим, что в Вологодской области в течение исследуемого периода происходило постоянное снижение ВДС на душу населения по сектору обрабатывающих производств относительно среднероссийского уровня — с 295 % в 2004 г. до 145 % в 2013 г. При сохранении данной тенденции Вологодская область утратит специализацию на обрабатывающих производствах. В Калининградской области наблюдается тенденция к приближению удельной ВДС по сектору рыночных услуг к общероссийскому уровню; при сохранении данной тенденции Калининградская область может перейти в состав первой группы регионов.

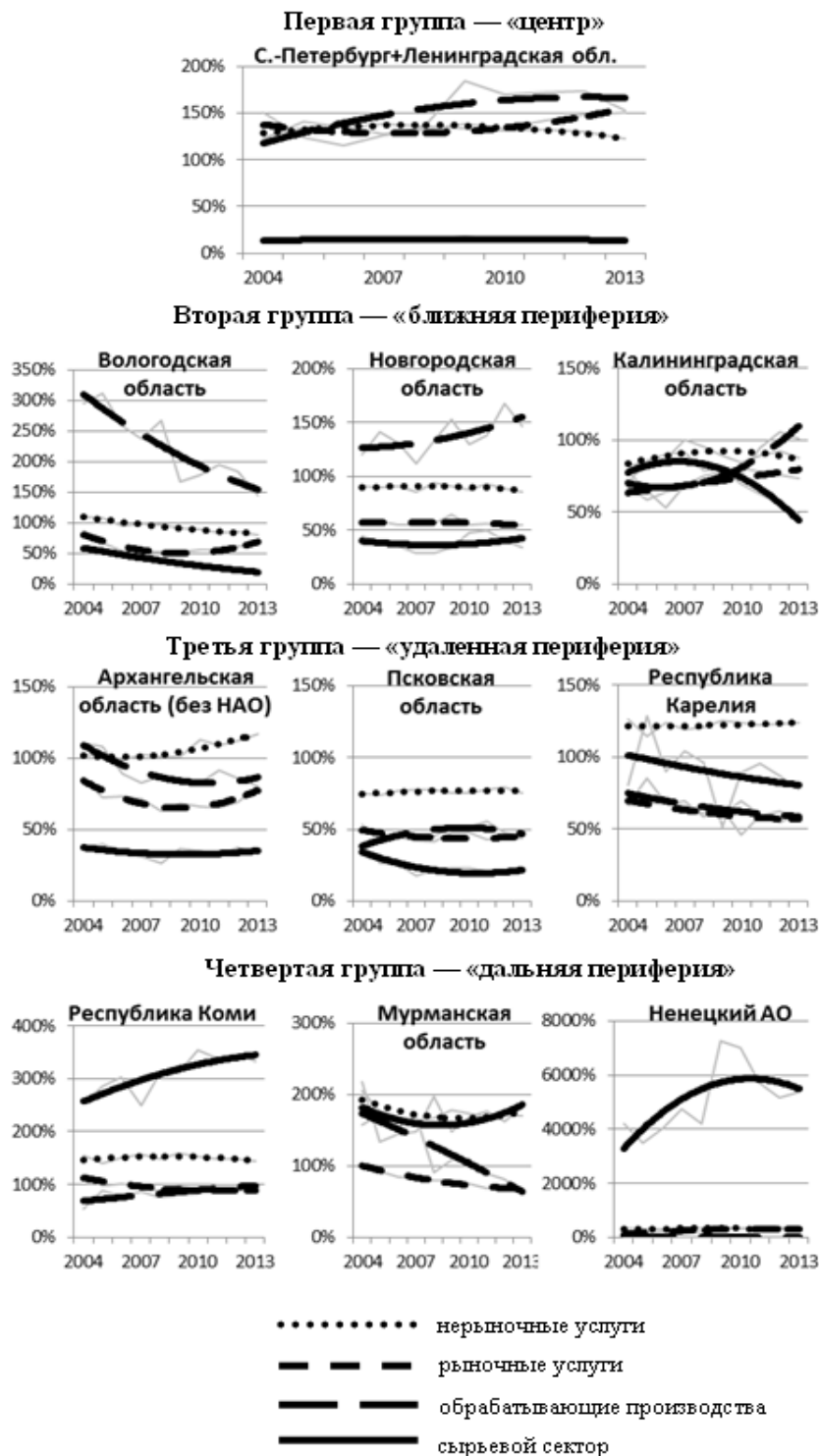


Рис. 2. Индексы валовой добавленной стоимости регионов СЗФО

Третья группа — регионы без выраженной специализации. В этих регионах отсутствуют рыночные секторы экономики, которые были бы развиты лучше, чем в среднем по России, то есть ВДС на душу населения по всем секторам в этих регионах ниже общероссийского уровня (исключение может составлять лишь сектор нерыночных услуг). К регионам данной группы в СЗФО относятся Республика Карелия, Псковская и Архангельская (без Ненецкого автономного округа) области (см. рис. 2). Сектором, наиболее приближенным по объему добавленной стоимости на душу населения к среднероссийскому уровню, стал сектор нерыночных услуг.

Четвертая группа — регионы со специализацией на сырьевом секторе. Здесь наиболее развитым из рыночных секторов является сырьевой. В СЗФО к регионам данной группы относятся Мурманская область, Республика Коми и Ненецкий автономный округ (см. рис. 2). Отметим значительный рост сырьевого сектора в Республике Коми, который вносит наибольший вклад в отмеченный выше «нелогичный» рост ВРП в данном периферийном регионе, то есть рост ВРП происходит за счет усиления сырьевой специализации региона.

Соотнеся тип специализации каждого региона СЗФО с его пространственным положением, обнаруживаем, что специализация региона коррелирует с его пространственным положением относительно двух экономических центров — Санкт-Петербурга и Москвы, являющихся крупнейшими в России и ближайшими к регионам СЗФО (табл. 2).

Таблица 2

Расстояние до экономических центров и специализация регионов, км

Регион	Расстояние		Сумма расстояний	Специализация региона
	До Санкт-Петербурга	До Москвы		
Новгородская область	200	530	730	Обрабатывающие производства
Вологодская область	520	470	990	Обрабатывающие производства
Псковская область	290	740	1030	Нет выраженной специализации
Республика Карелия	420	1000	1420	Нет выраженной специализации
Калининградская область	1000	1200	2200	Нет выраженной специализации
Архангельская область	1400	1200	2600	Нет выраженной специализации
Республика Коми	1500	1300	2800	Сырьевой сектор
Мурманская область	1300	1900	3200	Сырьевой сектор
Ненецкий автономный округ	2600	2500	5100	Сырьевой сектор



Таким образом, мы можем дополнить приведенную выше классификацию регионов, дополнив определение каждой группы регионов характеристикой пространственного положения. Центральным регионом СЗФО является Санкт-Петербург и Ленинградская область — центр данного региона непосредственно совпадает со вторым крупнейшим экономическим центром России, а в структуре экономики преобладают секторы с высокой добавленной стоимостью. «Ближними» периферийными регионами определим Новгородскую и Вологодскую области. Термин «ближний» относится как к географическому положению, так и к характеру структуры экономики: во-первых, из всех регионов СЗФО Новгородская и Вологодская области географически наиболее приближены как к Санкт-Петербургу, так и к Москве, во-вторых, эти регионы близки к центральному региону по структуре экономики, так как сохранили специализацию на обрабатывающих производствах. В группу «удаленных» периферийных регионов входят Архангельская область, Псковская область и Республика Карелия — географически они удалены от экономических центров, а структура экономики характеризуется отсутствием выраженной специализации как на секторах с высокой добавленной стоимостью, так и на сырьевых секторах. «Дальние» периферийные регионы составляют Мурманская область, Республика Коми и Ненецкий автономный округ — географически наиболее удаленные от экономических центров, имеющие наибольшее расстояние до Москвы и Санкт-Петербурга, и по структуре экономики противоположны центральному региону, имея ярко выраженную сырьевую специализацию. Особое положение занимает Калининградская область как регион-эксклав с особым экономическим режимом.

С целью анализа *процесса* изменения структуры ВРП регионов СЗФО в динамике сравним распределение регионов СЗФО по группам в соответствии с их типом специализации в 2004-м и в 2013 г. В 2004 г. в СЗФО преобладали регионы со специализацией на обрабатывающих производствах (рис. 3). Однако к 2013 г. Мурманская область, утратив специализацию на обрабатывающих производствах, переместилась в группу регионов «сырьевой» («дальней») периферии, а Архангельская область — в группу регионов без выраженной специализации. При сохранении трендов структурных изменений экономики регионов СЗФО специализацию на секторах рыночных услуг и обрабатывающих производств приобретет Калининградская область, специализацию на секторе обрабатывающих производств сохранит Новгородская область, но потеряет Вологодская область (рис. 3).

Калининградская область стала единственным исключением из общего тренда «стягивания» секторов с высокой добавленной стоимостью из удаленных регионов в центр. Объяснение данного феномена может заключаться в преимущественном положении области относительно других регионов в связи с функционированием на ее территории особой экономической зоны, а также наиболее высокой степенью приграничности области по сравнению с другими регионами СЗФО [3] и соответствующей вовлеченностью в трансграничные цепочки создания добавленной стоимости.

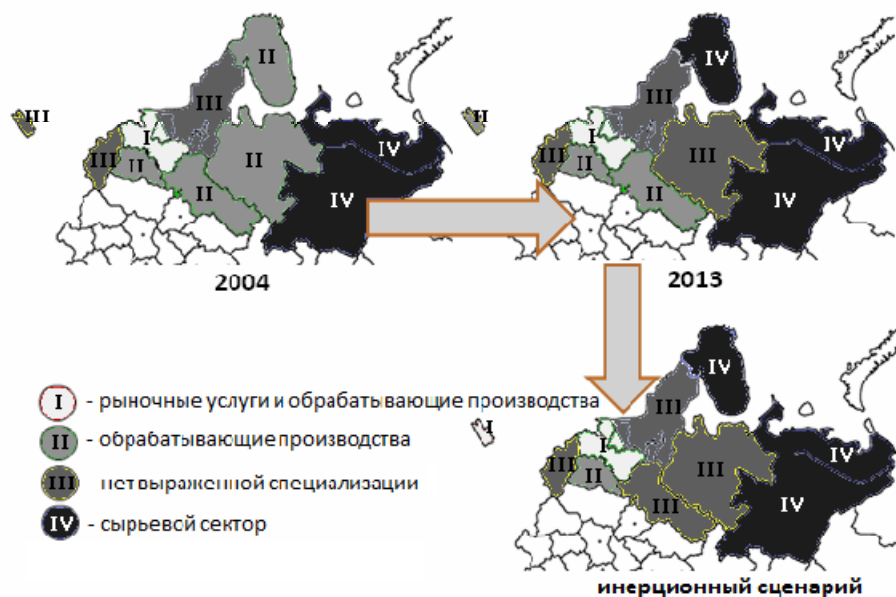


Рис. 3. Динамика изменения специализации регионов СЗФО

Картографическое представление обеспечивает визуальное восприятие информации (рис. 3), однако не обеспечивает точности. В связи с этим выразим пространственную неравномерность структуры экономики СЗФО в количественных показателях. С этой целью определим разрыв в развитии различных секторов экономики между группами регионов, занимающих полярные положения на шкале «центр-периферия»: Санкт-Петербургом и Ленинградской областью, с одной стороны, и группой регионов «дальней» периферии (Мурманская область, Республика Коми и Ненецкий автономный округ) — с другой. Показателем разрыва примем отношение индексов валовой добавленной стоимости данных групп регионов по секторам рыночных услуг, обрабатывающих производств и сырьевому сектору. Результаты расчетов представлены на рисунке 4.

Оценивая динамику изменения разрыва в развитии секторов рыночных услуг и обрабатывающих производств, можно констатировать, что в начале исследуемого периода имела место тенденция к конвергенции центра и периферии. Значения соответствующих индексов валовой добавленной стоимости группы периферийных регионов лишь незначительно — в пределах 20% — «отставали» от индексов центрального региона. Однако с 2006—2007 г. тренды развития данных секторов стали разнонаправленными, разрыв между центральным и периферийными регионами приобрел выраженную тенденцию к увеличению, достигнув в 2013 г. значения 1,8—1,9 раз (рис. 4).

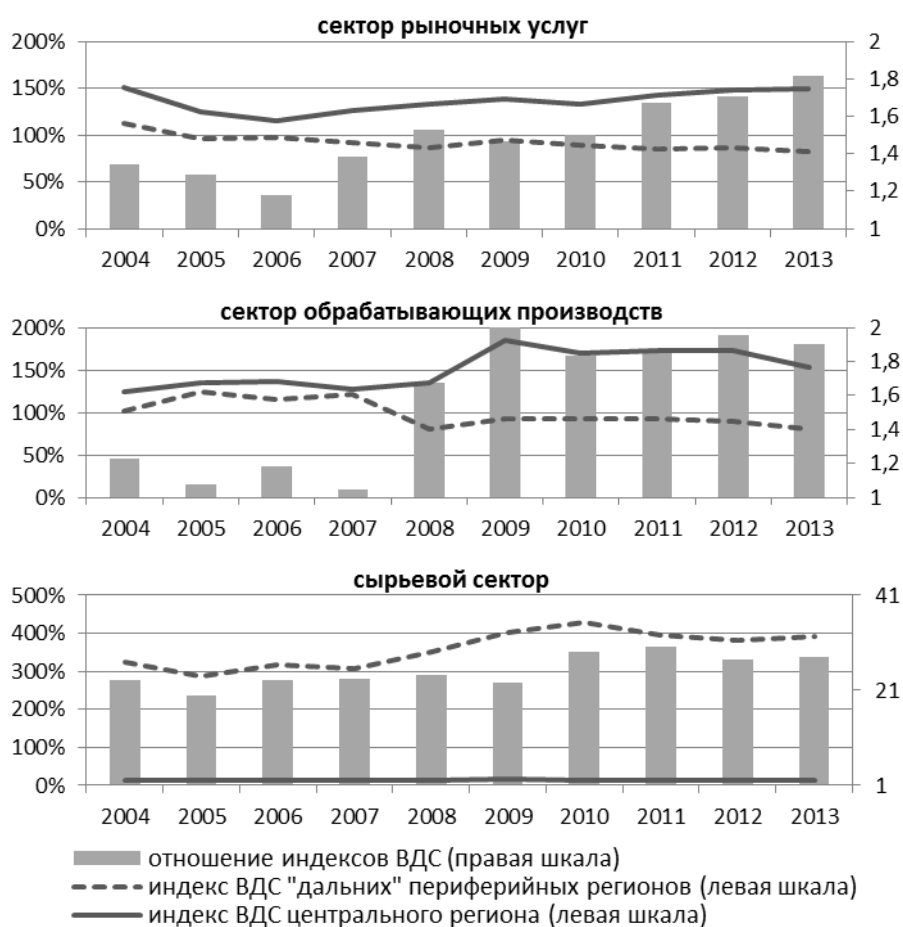


Рис. 4. Индексы ВДС центрального и периферийных регионов СЗФО

Сырьевой сектор усиливает свое доминирующее положение в регионах «дальней» периферии СЗФО, что демонстрирует рост значений индекса валовой добавленной стоимости от 325% в 2004 г. до 392% в 2013 г. (рис. 4). Значение данного индекса в центральном регионе СЗФО относительно стабильно и колеблется в пределах 13—18%. По степени развития сырьевого сектора мы также фиксируем тенденцию к дивергенции центра и периферии, только в роли «отстающего» выступает центральный регион.

Результаты анализа свидетельствуют, что концентрация секторов-генераторов высокой добавленной стоимости в центре макрорегиона и специализация удаленных регионов на сырьевом секторе имеет тенденцию к усилению.

Таким образом, трансформация экономического пространства СЗФО происходит в соответствии с моделью «центр-периферия», что выражается в поляризации структуры экономики центрального и периферийных регионов.

Выводы и рекомендации

В результате исследования были выявлены тенденции структурных изменений экономик регионов федерального округа. Осуществив анализ структурных изменений во взаимосвязи с пространственным положением и шире — экономико-географическим положением регионов были выявлена направленность процессов трансформации экономического пространства.

Северо-западные периферийные (а особенно приграничные) территории России, как и другие проблемные периферии, сталкиваются с масштабным процессом глобальной трансформации [5]. При этом периферийные регионы, не соперничая с агломерациями по величине добавленной стоимости, инвестициям и расходам домохозяйств, несут ответственность за освоение и «удержание» территории. Северо-западные регионы ведут активную внешнеэкономическую деятельность с европейскими странами, решают важную геополитическую задачу — продвижение и реализация конкурентоспособных проектов освоения территории — в условиях жесткой конкуренции с проектами развития сопредельных зарубежных территорий и системных вызовов.

Поляризация экономического пространства вкупе с излишней централизацией власти усиливают контрасты между развитым центром и ослабленной периферией и обуславливают набор типичных проблем: депопуляция населения, слабая экономическая активность, дефицит бюджета, низкий инвестиционный потенциал, бедность и дифференциация общества, недостаточная развитость городов, изношенность и недостаточность инфраструктуры. Следствиями сложившегося поляризационного развития стало снижение качества трудовых ресурсов и отток населения, падение экономической активности и в конечном счете переход периферийных регионов в разряд депрессивных. Сказанное является причиной усиливающегося внимания российской региональной политики на вопросах социально-экономического и пространственного развития периферийных регионов.

Недостаток традиционного подхода заключается в недооценке системных рисков, неопределении ключевых компетенций, предоставляющих фундаментальные выгоды в результате организованной системной экономической деятельности и применения новых инструментов, учитывающих экономические циклы и внешние глобальные вызовы, стоящие перед периферийными регионами [10]. Это сказывается в отсутствии сегментов новых отраслей, базирующихся на совокупности «прорывных» технологий, определяющих возможность появления новых рынков высокотехнологичной продукции и услуг, а также быстрого распространения передовых технологий в традиционных и новых отраслях.

В европейской научной литературе, посвященной вопросам развития периферийных территорий, инновационная активность определяется как основная детерминанта экономического развития региона. Так,



например, в трудах К. Онсагера [18], С. Вирккала [20], Д. Долоро [12], Д. Баумгартнера [11], А. Исаксена и Й. Карлсена [14] отмечается, что периферийные регионы характеризуются относительно низкой плотностью экономически активного населения, слабой внутрорегиональной конкуренцией, малым размером локальных рынков, узкой знаниевой базой, а также, по определению Ф. Тётлинга и М. Триппла [19], «тонкой» региональной инновационной системой.

По нашему мнению, модернизации экономики периферийного региона мешают системные ограничения, выраженные в низкой ликвидности, недостаточной инвестиционной привлекательности, институциональных особенностях, определяющих пространственное неравномерное (с сильной концентрацией в агломерациях) распределение инвестиций. Чтобы создать ликвидность, помимо самого инвестиционного проекта следует воспроизвести определенные узлы экономического пространства, включая транспортные и инженерные сети, социальную инфраструктуру, здравоохранение, образование.

Для того чтобы воспользоваться внешними эффектами и экстерналиями, необходимо сконцентрировать усилия на управлении концентрацией и получении экономических выгод от эффекта масштаба и специализации. При этом условия периферии предполагают для воспроизводства капитала точечное использование территории и практическое включение периферии в глобальные процессы. В этой связи объектом региональной политики должны быть не столько отдельные субъекты РФ, сколько функциональные и инновационные зоны и иные надсубъектные территориально-производственные образования.

На базе полученных результатов предложены рекомендации для формирования региональной экономической политики, которая, с одной стороны, не препятствовала бы объективным процессам поляризации экономического пространства, а с другой — стимулировала развитие экономической активности в периферийных регионах на основе использования их уникальных преимуществ и человеческого капитала.

Стратегический анализ позволяет сформировать три подхода структурной модернизации экономики периферийного региона, различающиеся в выборе стратегических ресурсов. Первый — заключается в выборе стратегии усиления позиции на отраслевых рынках на основе еще большего усиления специализации экономики региона, фокусирования усилий на отдельных секторах экономики и технологий с одновременным повышением эффективности производств с учетом их включенности в глобальные цепочки создания добавленной стоимости и активном привлечении внешних инвестиций. Происходит отбор специализации и кооперирования, включения в межрегиональные и международные производственные цепочки, финансовые потоки. В этом случае имеет место фокусирование внимания на инвестиционном процессе, его организационном и институциональном обеспечении, акцентировании внимания на добавленной стоимости резидентных агентов в производственно-технологических цепочках, специализации и кооперировании.



Как справедливо отмечает В. И. Часовский, «не лишено смысла и стимулирование миниатюризации форм деятельности, ведь высокотехнологичное малое предприятие вписывается в среду регионов разных рангов» [9, с. 166].

Второй — заключается в ее структурной диверсификации на основе развития производственно-технологической и транспортно-логистической инфраструктуры и встраивания в глобальные цепочки создания добавленной стоимости. Ожидаемый результат: создание предпосылок для диффузии инноваций, заимствования инновационных управленческих инструментов, диверсификации экономики, повышения инвестиционной привлекательности региона, в конечном счете — реализация инновационно-технологического развития. Основной упор делается на разработку мер по использованию возможностей развития, которые предоставляет внешняя среда (внешние инвестиции и экстерналии).

Выбор между специализацией и диверсификацией как концептуальными подходами к региональному экономическому развитию исследуется многими авторами, и вывод об однозначном преимуществе одного из этих двух подходов до сих пор не поучен. Вместе с тем Т. Кемени и М. Сторпер [15] отмечают, что усиление специализации региона имеет положительную взаимосвязь с уровнем заработной платы. Кроме того, специализация и диверсификация региональной экономики рассматриваются как взаимообусловленные процессы [17].

Третий подход в чистом виде не выделяется, но его элементы могут быть использованы в рамках первого и второго подходов в виде создания функциональных зон и новых технологий и технологических платформ, замещающих традиционные элементы цепочек создания добавленной стоимости в условиях консолидации местного сообщества. Учитывая заданный императив — создание инновационной экономики, — нам представляется, что направленность действий должна заключаться в объединении усилий представителей бизнеса, науки и государства. На этой основе и на основе долгосрочного прогноза развития науки и техники, выявления критических технологий и прорывных направлений вырабатываются приоритеты и разрабатываются стратегические программы исследований, а также дорожные карты использования инновационных механизмов (технологические платформы, промышленные парки и т. д.).

Работа выполнена в рамках НИР «Методология исследования эволюции северных периферийных регионов и разработка механизмов управления их экономическим развитием» №АААА-А16-116011900255-1.

Список литературы

1. Глуценко К. П. Исследования неравенства по доходам между российскими регионами // Регион: экономика и социология. 2010. №4. С. 88—119.
2. Доклад о мировом развитии 2009: новый взгляд на экономическую географию. М., 2009.



3. Колесников Н. Г. Приграничность и периферийность как факторы экономического развития региона // Север и рынок: формирование экономического порядка. 2012. Т. 3, №31. С. 117.

4. Коломак Е. А. Пространственная концентрация экономической активности в России // Пространственная экономика. 2014. №4. С. 82—99.

5. Особенности социально-экономического развития и модернизации приграничного региона / под общ. ред. Ю. В. Савельева, О. В. Толстогузова. Петрозаводск, 2015.

6. Растворцева С. Н. Управление развитием процессов концентрации экономической активности в регионе: подходы новой экономической географии : монография. М., 2013.

7. Розанова Л. И., Морошкина М. В. Анализ влияния процесса концентрации на развитие регионов Северо-западного федерального округа // Экономический анализ: теория и практика. 2015. №22. С. 52—62.

8. Толстогузов О. В. Дифференциация регионов России и проблемы развития приграничных регионов // Проблемы стратегии и тактики регионального развития. 2011. Т. 2. С. 153—162.

9. Часовский В. И. Основные тренды территориально-отраслевых изменений в промышленности России // Балтийский регион. 2015. №3 (25). С. 154—172.

10. Шишкин А. И., Шишкин А. А. Управление экономическими процессами в регионе (аналитика на основе практики стратегического планирования в Карелии). СПб., 2015.

11. Baumgartner D., Pütz M., Seidl I. What kind of entrepreneurship drives regional development in European non-core regions? A literature review on empirical entrepreneurship research // European Planning Studies. 2013. №21. P. 1095—1127.

12. Doloreux D., Dionne S. Is regional innovation system development possible in peripheral regions? Evidence from the case of La Pocatiere // Entrepreneurship & Regional Development. 2008. №20. P. 259—283.

13. Gardiner B., Martin R. L., Tyler P. Spatially unbalanced growth in the British economy // Journal of Economic Geography. 2013. №13. P. 889—928.

14. Isaksen A., Karlsen J. Can small regions construct regional advantages? The case of four Norwegian regions // European Urban and Regional Studies. 2013. №20. P. 243—257.

15. Kemeny T., Storper M. Is Specialization Good for Regional Economic Development? // Regional Studies. 2015. №49, vol. 6. P. 1003—1018.

16. Kortelainen J., Rannikko P. Positionality Switch: Remapping Resource Communities in Russian Borderlands // Economic Geography. 2015. №91, vol. 1. P. 59—81.

17. Noseleit F. The Role of Entry and Market Selection for the Dynamics of Regional Diversity and Specialization // Regional Studies. 2015. №49, vol. 1. P. 76—94.

18. Onsager K., Isaksen A., Fraas M., Johnstadt T. Technology cities in Norway: Innovating in glocal networks // European Planning Studies. 2007. №15. P. 549—566.

19. Tödtling F., Trippl M. One size fits all? Towards a differentiated regional innovation policy approach // Research Policy. 2005. №34. P. 1203—1219.

20. Virkkala S. Innovation and networking in peripheral areas — a case study of emergence and change in rural manufacturing // European Planning Studies. 2007. №15. P. 511—529.

Об авторах

Николай Геннадьевич Колесников, кандидат экономических наук, старший научный сотрудник, Институт экономики Карельского научного центра РАН, Петрозаводск, Россия.

E-mail: nikolaikolesnikov@yandex.ru

Олег Викторович Толстогузов, доктор экономических наук, заведующий отделом региональной экономической политики, Институт экономики Карельского научного центра РАН, Россия.

E-mail: olvito@mail.ru

Для цитирования:

Колесников Н.Г., Толстогузов О.В. Структурные изменения экономики Северо-Запада России: пространственный аспект // Балтийский регион. 2016. Т. 8, №2. С. 30—47. doi: 10.5922/2074-9848-2016-2-2.



STRUCTURAL CHANGES IN THE ECONOMY OF THE RUSSIAN NORTHWEST: SPATIAL DIMENSION

N. Kolesnikov*

O. Tolstoguzov*

* *Karelian Research Center of the Russian Academy of Sciences, Russia
50 A. Nevskogo pr., Petrozavodsk, 185030, Russia*

Submitted on February 23, 2016

This paper identifies and explains the trends in the economic transformations in the Russian Northwest (NWFD). It studies the changes in the structure of the gross regional product (GRP) and economic specialization of the NWFD regions. The authors suggest approaches to managing structural changes in the economies of the NWFD regions. The authors propose a new method for the identification of the regional economic specialization on the basis of the regional economy sectoral development rate. The article describes a methodology for identifying the development of the regional economic sectors using the 'gross value added index' calculated per capita and per sector against the national average. The article presents the analysis of the structural changes in the NWFD gross regional product. The proposed gross value added index helps to identify the upward and downward trends in each sector compared to the national average. Based on this analysis, the authors describe the nature of changes in the NWFD sectoral specialisation, which correlated with the distance to large economic centres — Moscow and St. Petersburg. The authors prove that the economic development of the Northwest macroregion follows the



'core-periphery' pattern. The regional economy structure depends on the position of a given region in relation to the core. Concrete approaches to managing structural changes in the economies of periphery regions are proposed.

Key words: economic space transformation, core-periphery, spatial inequality, structure of gross regional product

References

1. Gluschenko, K.P. 2010, Issledovaniya neravenstva po dokhodam mezhdou rossiyskimi regionami [Studies on income inequalities among Russian regions], *Region: ekonomika i sotsiologiya* [Region: Economics and Sociology], no.4, p. 88—119.
2. Doklad o mirovom razvitiy 2009: novyy vzglyad na ekonomicheskuyu geografiyu [World development report 2009: Reshaping Economic Geography], 2009, Moscow.
3. Kolesnikov, N.G. 2012, Prigranichnost' i periferiynost' kak faktory ekonomicheskogo razvitiya regiona [Borderness and peripherality as factors of economic development of a region], *Sever i rynek: formirovaniye ekonomicheskogo poryadka* [North and Market: Formation of Economic Order], T. 3, no.31, p. 117.
4. Kolomak, Ye.A. 2014, Prostranstvennaya kontsentratsiya ekonomicheskoy aktivnosti v Rossii [Spatial concentration of economic activities in Russia], *Prostranstvennaya Ekonomika* [Spatial Economics], no. 4, p. 82—99.
5. Savelyev, Yu.V., Tolstoguzov, O.V. (eds.) 2015, *Osobennosti sotsial'no-ekonomicheskogo razvitiya i modernizatsii prigranichnogo regiona* [Features of the socio-economic development and modernization of a border region], Petrozavodsk.
6. Rastvortseva, S.N. 2013 *Upravleniye razvitiyem protsessov kontsentratsii ekonomicheskoy aktivnosti v regione: podkhody novoy ekonomicheskoy geografii* [Regional economic activities processes development management: new economic geography approach], Moscow.
7. Rozanova, L.I., Moroshkina, M.V. 2015, Analiz vliyaniya protsessa kontsentratsii na razvitiye regionov Severo-zapadnogo federal'nogo okruga [Analysis of the impact of processes of concentration on the development of North-West Federal District regions], *Ekonomicheskii analiz: teoriya i praktika* [The economic analysis: theory and practice], no.22, p. 52—62.
8. Tolstoguzov, O.V. 2011, Differentsiatsiya regionov Rossii i problemy razvitiya prigranichnykh regionov [Differentiation of Russian regions and issues of development of border regions], *Problemy strategii i taktiki regional'nogo razvitiya* [Problems of strategy and tactics of regional development], T. 2, p.153—162.
9. Chasovskiy, V.I. 2015, Key Directions of Sectoral and Spatial Changes in the Russian Industry, *Balt. Reg.*, no. 3, p. 121—134. DOI: 10.5922/2079-8555-2015-3-10.
10. Shishkin, A.I., Shishkin, A.A. 2015, *Upravleniye ekonomicheskimi protsessami v regione (analitika na osnove praktiki strategicheskogo planirovaniya v Karelii)* [Management of economic processes in a region (analytics based on the practice of strategic planning in Karelia)], Saint-Petersburg.
11. Baumgartner, D., Pütz, M., Seidl, I. 2013, What kind of entrepreneurship drives regional development in European non-core regions? A literature review on empirical entrepreneurship research, *European Planning Studies*, no. 21, p. 1095—1127.
12. Doloreux, D., Dionne, S. 2008, Is regional innovation system development possible in peripheral regions? Evidence from the case of La Pocatiere, *Entrepreneurship & Regional Development*, no. 20, p. 259—283.
13. Gardiner, B., Martin, R. L., Tyler, P. 2013, Spatially unbalanced growth in the British economy. *Journal of Economic Geography*, 13, p. 889—928.



14. Isaksen, A., Karlsen, J. 2013, Can small regions construct regional advantages? The case of four Norwegian regions. *European Urban and Regional Studies*, no. 20, p. 243—257.

15. Kemeny, T., Storper, M. 2015, Is Specialization Good for Regional Economic Development? *Regional Studies*, T. 49, Vol. 6, p. 1003—1018.

16. Kortelainen, J., Rannikko, P. 2015, Positionality Switch: Remapping Resource Communities in Russian Borderlands, *Economic Geography*, T. 91, Vol. 1, p. 59—81.

17. Noseleit, F. 2015, The Role of Entry and Market Selection for the Dynamics of Regional Diversity and Specialization, *Regional Studies*, T. 49, Vol. 1, p. 76—94.

18. Onsager, K., Isaksen, A., Fraas, M., Johnstadt, T. 2007, Technology cities in Norway: Innovating in glocal networks, *European Planning Studies*, no. 15, p. 549—566.

19. Tödting, F., Trippel, M. 2005, One size fits all? Towards a differentiated regional innovation policy approach, *Research Policy*, no. 34, p. 1203—1219.

20. Virkkala, S. 2007, Innovation and networking in peripheral areas — a case study of emergence and change in rural manufacturing, *European Planning Studies*, no. 15, p. 511—529.

About the authors

Dr. Nikolai Kolesnikov, Senior Research Fellow, the Institute of Economics, Karelian Research Center of the Russian Academy of Sciences, Russia.

E-mail: nikolaikolesnikov@yandex.ru

Prof. Oleg Tolstoguzov, Head of the Department of Regional Economic Policy, the Institute of Economics, Karelian Research Center of the Russian Academy of Sciences, Russia.

E-mail: olvito@mail.ru

To cite this article:

Kolesnikov N. G., Tolstoguzov O. V. Structural Changes in the Economy of the Russian Northwest: Spatial Dimension, Baltijskij region, Vol. 8, no. 2, p. 30—47. doi: 10.5922/2074-9848-2016-2-2.